

Descàrregues de productes cartogràfics desde la web de l'Institut Municipal d'Innovació

MANUAL DE CONSULTA RÀPIDA

- Des de la web de l'IMI, concretament en la secció denominada *Cartografia*, és possible accedir a una zona que permet la *Descàrrega de Productes Cartogràfics*.

- Els arxius que poden ser descarregats estan disponibles en format PDF, i es troben georeferenciats en el sistema geodèsic ETRS89. Els arxius han estat elaborats amb la informació estructurada per *Capes* o nivells, de tal manera que es poden visualitzar selectivament les dades cartogràfiques que ens siguin d'interès.

- Es troben disponibles tres categories de productes cartogràfics, a les quals es pot accedir prement el corresponent botó de la zona de *Descàrregues*. Aquestes categories són les següents:

- ***Sèries d'Ortofotografies***

- Ortofotografies a escala 1/2000 (resolució 20 cm/píxel)
- Ortofotografies a escala 1/5000 (resolució 50 cm/píxel)

- ***Sèries de Cartografia: Mapa Topogràfic Municipal, a diverses escales***

- Cartografia a escala 1/1000
- Cartografia a escala 1/2000
- Cartografia a escala 1/4000

- ***Cartografia temàtica (carrerer, divisions administratives...)***

- Carrerer de Palma
- Districtes i barris de Palma
- Codis postals

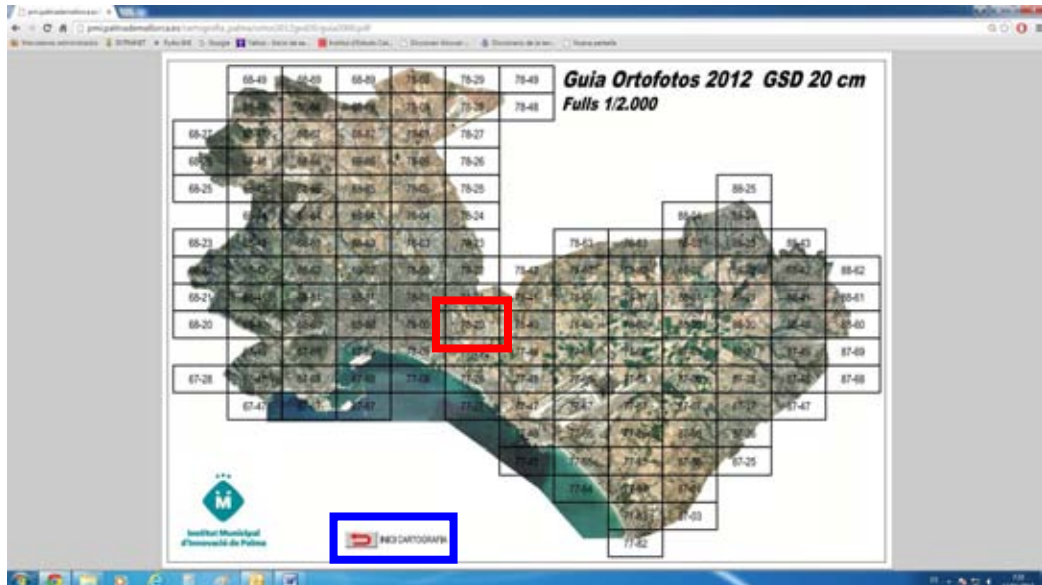
Sèries d'Ortofotografies

- En el cas de les sèries d'Ortofotografies, el territori municipal es troba compartimentat en una quantitat variable d'arxius, que coincideixen amb la divisió en fulls corresponents a les diferents escales disponibles.

Navegació

- Per tal de facilitar la consulta d'aquests productes cartogràfics, s'han preparat un conjunt d'eines de *Navegació* que es descriuran tot seguit, emprant com a exemple el cas de la sèrie d'Ortofotografies a escala 1/2000 (resolució espacial: 20 cm/píxel). La consulta i descàrrega de l'altra sèrie d'Ortofotografies (escala 1/5000; 50 cm/píxel) té un funcionament idèntic al que es descriu a continuació.

Plànol-Guia



- En accedir a qualsevol de les sèries ens apareixerà un *Plànol-Guia*, en el qual podrem seleccionar el *Full/Arxiu* que ens interessi prement amb el ratolí damunt de cadascun dels fulls (exemple, requadre vermell). En la zona inferior del *Plànol-Guia*, també tenim l'opció de tornar a la pantalla inicial de la zona de descàrregues, prement el botó *INICI CARTOGRAFIA* (requadre blau).

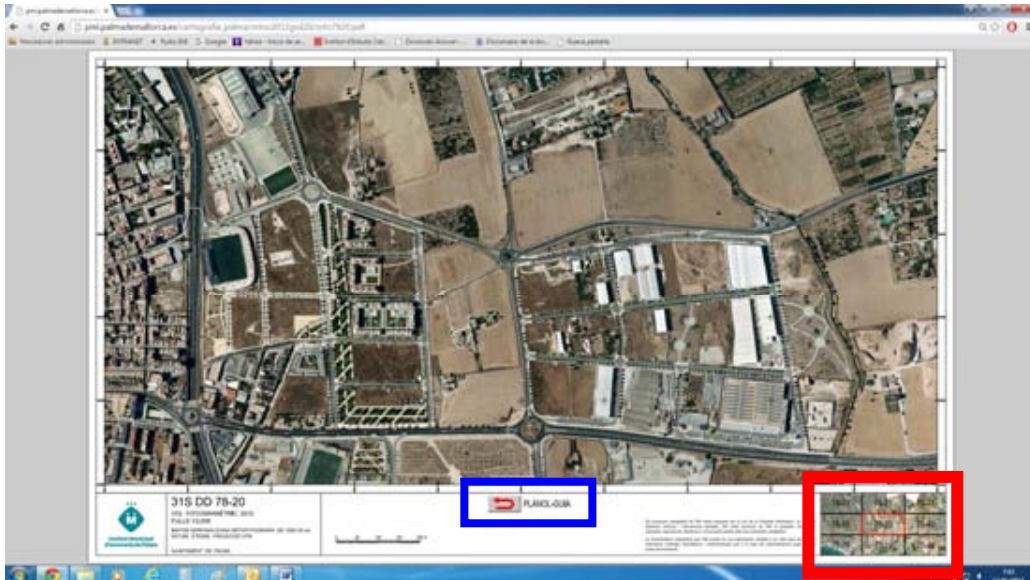
Full Ortofotografia

- El *Full/Arxiu* que es visualitzarà té aquesta aparença:



- Si el full visualitzat mostra la zona que ens interessa, es recomana sempre descarregar l'arxiu a l'equip de l'usuari per tal de poder-lo consultar més fàcilment amb l'aplicació *Acrobat Reader*, ja fóra de l'entorn web.

Navegació cap a altres fulls de la sèrie



- En el cantonada inferior-dreta disposem d'una finestreta que ens permetrà el desplaçament cap a qualsevol dels arxius adjacents al full visualitzat (requadre vermell). Així mateix, existeix un botó que ens retorna al *Plànol-Guia* (requadre blau), des del qual podrem seleccionar un altre full o retornar a la pantalla d'inici de la zona de descàrregues.

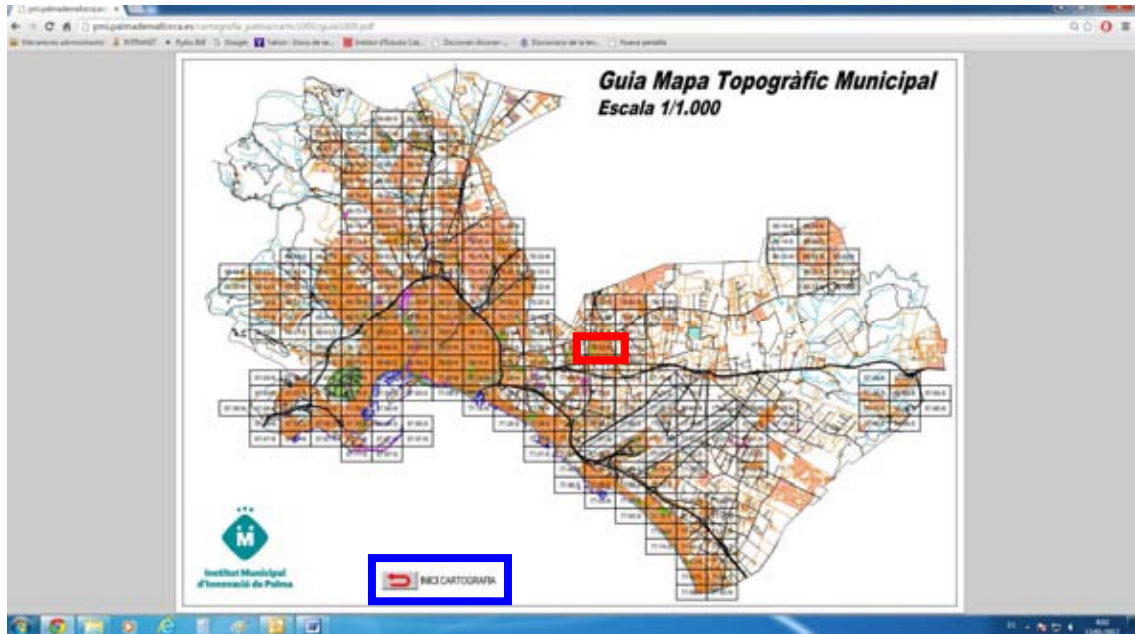
Sèries de Cartografia: Mapa Topogràfic Municipal

- Les diverses sèries de Cartografia que integren el Mapa Topogràfic Municipal es troben compartimentades en una quantitat variable d'arxius, que coincideixen amb la divisió en fulls corresponents a les diferents escales disponibles.

Navegació

- Per tal de facilitar la consulta d'aquests productes cartogràfics, s'han preparat un conjunt d'eines de *Navegació*, que es descriuran tot seguit emprant com a exemple el cas de la sèrie de Cartografia a escala 1/1000. El funcionament d'aquestes eines és pràcticament idèntic al que ha estat descrit abans en ocupar-nos de les sèries d'Ortofotografies.

Plànol-Guia



- En accedir a qualsevol de les sèries ens apareixerà un *Plànol-Guia*, en el qual podrem seleccionar el *Full/Arxiu* que ens interressi prement amb el ratolí damunt de cadascun dels fulls (exemple, requadre vermell). En la zona inferior del *Plànol-Guia*, també tenim l'opció de tornar a la pantalla inicial de la zona de descàrregues, prement el botó *INICI CARTOGRAFIA* (requadre blau).

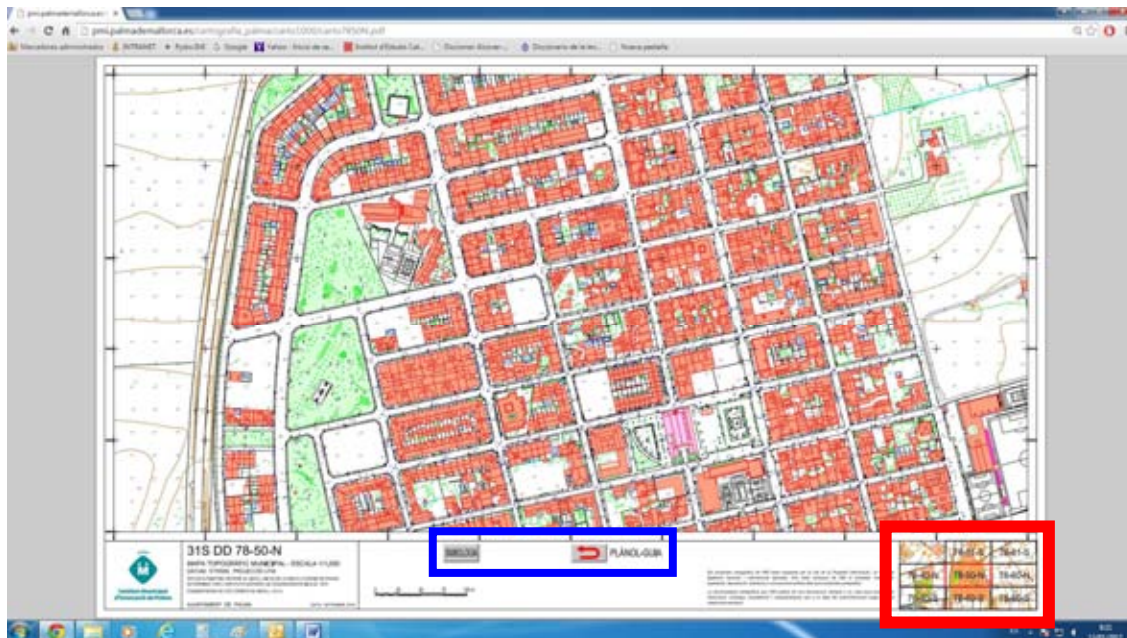
Full Cartografia

- El *Full/Arxiu* que es visualitzarà té aquesta aparença:



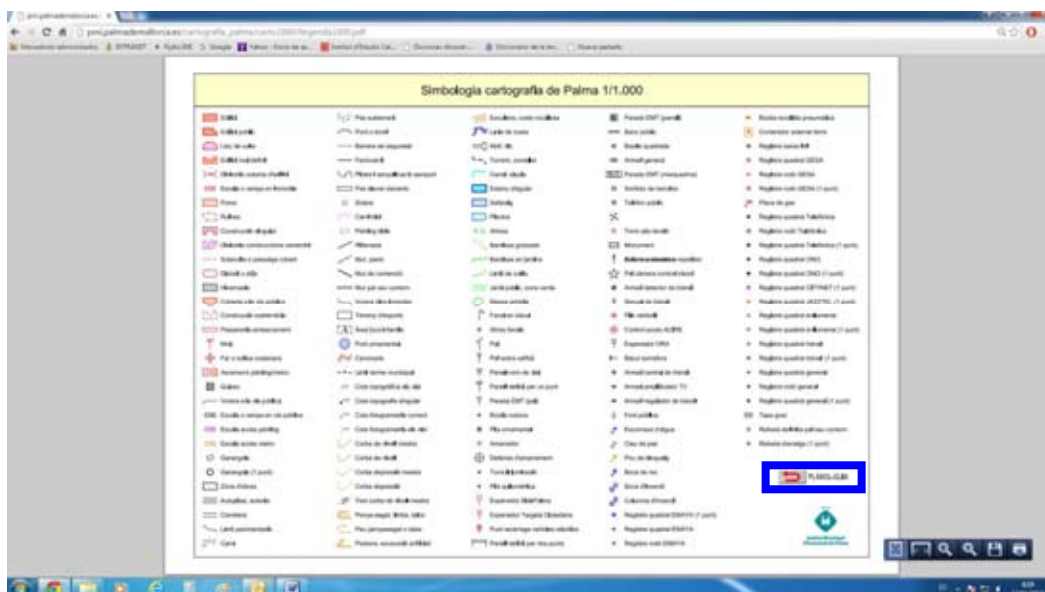
- Si el full visualitzat mostra la zona que ens interessa, es recomana sempre descarregar l'arxiu a l'equip de l'usuari per tal de poder-lo consultar més fàcilment amb l'aplicació *Acrobat Reader*, ja fóra de l'entorn web.

Navegació cap a altres fulls de la sèrie



- En el cantonada inferior-dreta disposem d'una finestreta que ens permetrà el desplaçament cap a qualsevol dels arxius adjacents al full visualitzat (requadre vermell). Així mateix, existeix un botó que ens retorna al *Plànol-Guia*, i altre botó que ens mostra la *Simbologia* emprada en la cartografia (requadre blau).

Simbologia



- A aquest arxiu es pot accedir prement el botó de *Simbologia* que apareix a la banda inferior de qualsevol dels fulls de les diverses sèries del Mapa Topogràfic Municipal. En la cantonada inferior dreta d'aquest arxiu hi ha un botó (requadre blau) que ens permet retornar al *Plànol-Guia*.

Capas dels arxius de Cartografia



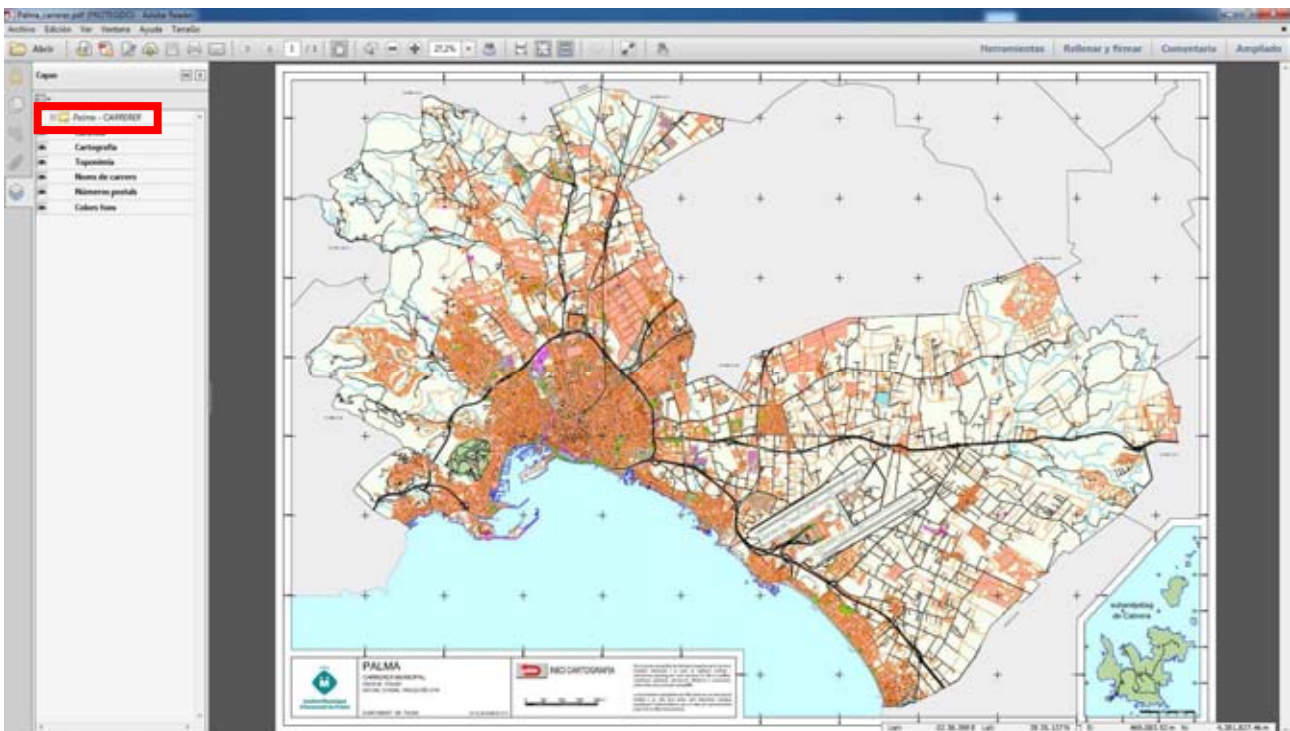
- Ja hem comentat abans la conveniència de descarregar-se els arxius corresponents als diferents productes cartogràfics, per tal de treballar amb ells en local més fàcilment utilitzant l'aplicació *Acrobat Reader*.

- Una vegada obert un arxiu de Cartografia amb *Acrobat Reader* veurem al costat esquerre el *Panell de Capes*, que permet visualitzar selectivament les diferents Capes o nivells que integren l'arxiu. Quan s'obre l'arxiu, el llistat de Capes apareix minimitzat; és necessari prémer el signe positiu que hi ha davant el nom del full (veure requadre vermell) per tal que es desplegui el llistat complet de Capes. Pitjant els símbols en forma d'ull que apareix davant cada capa es poden desvisualitzar la capa o capes corresponents.

Cartografia Temàtica: l'exemple del Carrerer

- Els productes de Cartografia Temàtica (com és el cas del Carrerer) estan generats en un únic arxiu que abraça tot el territori municipal. Tal i com ja s'ha dit abans, es recomana sempre descarregar l'arxiu a l'equip de l'usuari per tal de poder-lo consultar més fàcilment amb l'aplicació *Acrobat Reader*, ja fóra de l'entorn web.

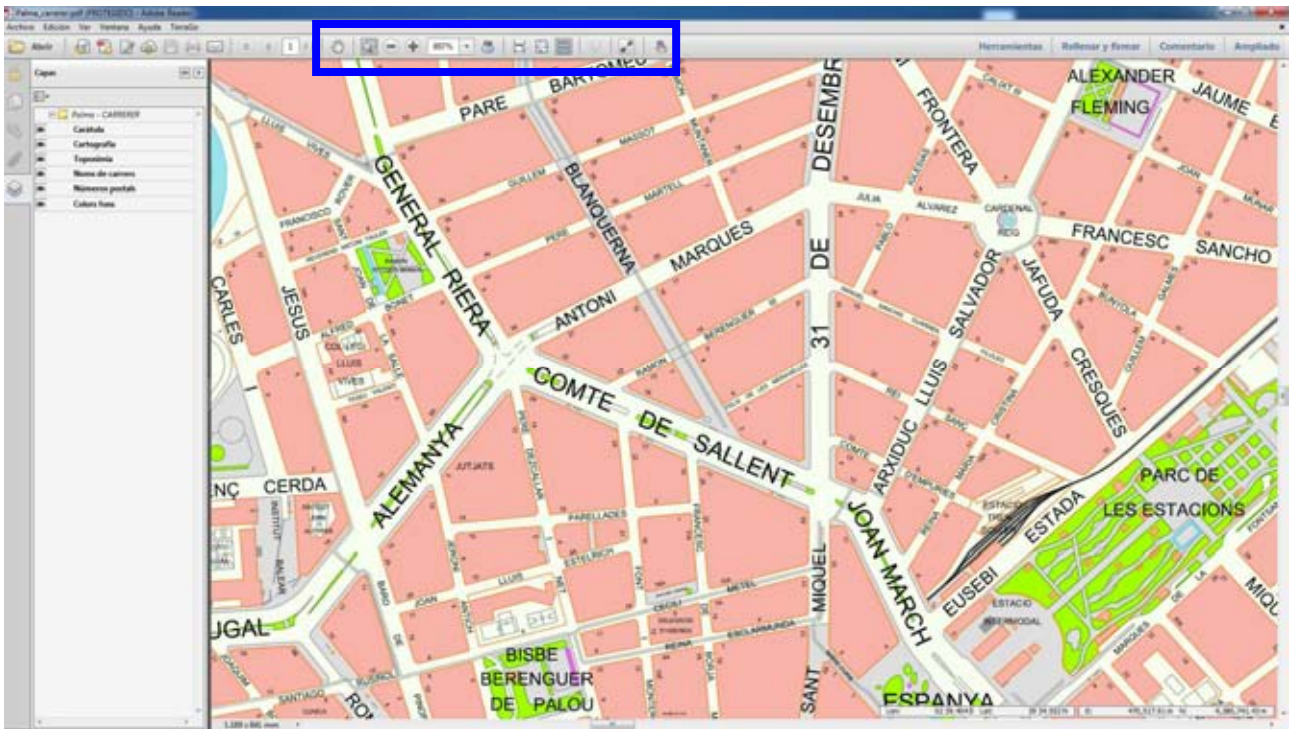
El Carrerer



- Una vegada obert l'arxiu del Carrerer amb *Acrobat Reader* veurem al costat esquerre el *Panell de Capes*, que permet visualitzar selectivament les diferents Capes o nivells que integren l'arxiu (cartografia generalitzada, noms de carrers, números postals...). Quan s'obre l'arxiu, el llistat de Capes apareix minimitzat; és necessari prémer el signe positiu que hi ha a dalt del tot (veure requadre vermell) per tal que es desplegui el llistat complet de Capes. Pitjant els símbols en forma d'ull que apareix davant cada capa es poden desvisualitzar la capa o capes corresponents.

Navegació amb el Carrerer

Aquesta imatge ens mostra un detall de la informació continguda a l'arxiu del Carrerer municipal.



- La navegació dins aquest arxiu es farà utilitzant les eines que disposa l'aplicació *Acrobat Reader*: diverses modalitats de zoom, desplaçaments laterals, visualitzar tot l'arxiu, etc. Aquestes eines es troben normalment en la barra superior d'eines de l'aplicació (requadre blau).
- També es pot usar la utilitat que disposa *Acrobat Reader* per a la cerca i localització de textos (es troba en el menú *Edició / Buscar*). D'aquesta manera tindrem la possibilitat de localitzar, per exemple, noms de carrers que es troben grafats dins l'arxiu del Carrerer.